

# *Mise En Place D'un Service Comptable Et Amélioration De La Gestion Financière Dans Les Petites Et Moyennes Industries : Étude De Cas De Zongo Métal*

NTIBI MILAMBA Analet<sup>1</sup>, LASULEWUNGU NSEL Jean<sup>2</sup>, BOSEMBE BAKABGA Guy Guy<sup>3</sup>, De Herdt TSHIBUABUA Kristel<sup>4</sup>, DJAFARI DJASEKO Joseph<sup>5</sup>

<sup>1</sup>Chef de Travaux/ ISC Idiofa - Kwilu/ RDC,

<sup>2</sup>Chef de Travaux/ ISP Idiofa - Kwilu/ RDC,

<sup>3</sup>Chercheur Indépendant-UPN,

<sup>4</sup>Chercheuse Indépendante-UPN et

<sup>5</sup>Assistant et Chercheur Indépendant-UPN

Auteur Correspondant : NTIBI MILAMBA Analet, [oliviermandefu2@gmail.com](mailto:oliviermandefu2@gmail.com)



**Résumé :** Les besoins d'information concernent toutes les organisations (État, Entités Territoriales Décentralisées, Organisation Non Gouvernementale, Association Sans But Lucratif, ménages, entreprises...).

L'objet de la comptabilité est la mémorisation (l'enregistrement) des transactions découlant des relations d'échanges entre l'entité et ses différents partenaires tant internes qu'externes. Ces transactions prennent la forme de flux réels de biens et de services (flux matériels et immatériels) et de flux monétaires. Ainsi donc, toutes les entités doivent s'organiser sur le plan comptable, non seulement dans le but de respecter les obligations auxquelles elles sont soumises, mais également pour connaître en temps réel l'état de leur santé.

Au regard de ce précède, cette étude vise à analyser l'importance de la mise en place d'un service efficace dans les Petites et Moyennes Industries (PMI), en se concentrant sur l'amélioration de la gestion financière. L'étude de cas portant sur l'entreprise Zongo Métal permet d'explorer les défis liés à la gestion comptable et financière dans ce type d'entreprises.

Ici, l'objectif est d'identifier les lacunes existantes, d'analyser les impacts de la mise en place d'un service comptable structuré et d'évaluer les bénéfices de cette amélioration.

Cette recherche souligne l'importance de la comptabilité comme outil de prise de décision et de contrôle financier dans les PMI du fait elle permet de (d') : saisir, classer, enregistrer des données de base chiffrées, présenter des états financiers reflétant une image fidèle de patrimoine de Zongo Métal, sa situation financière et son résultat à la date de la clôture.

**Mots clés :** Clients, fournisseurs, concurrents, partenaires, entité, comptabilité

**Abstract :** Information needs apply to all organizations (the government, local governments, nongovernmental organizations, nonprofit associations, households, businesses, etc.).

The purpose of accounting is to record transactions arising from the exchange relationships between an entity and its various internal and external partners. These transactions take the form of actual flows of goods and services (tangible and intangible flows) and cash flows. Therefore, all entities must establish proper accounting systems, not only to comply with their legal obligations but also to gain real-time insight into their financial health.

In light of the above, this study aims to analyze the importance of establishing an effective accounting department in small and medium-sized industries (SMIs), with a focus on improving financial management. The case study of Zongo Métal explores the challenges associated with accounting and financial management in this type of business.

The objective here is to identify existing gaps, analyze the impacts of establishing a structured accounting department, and assess the benefits of this improvement.

**This study highlights the importance of accounting as a tool for decision-making and financial control in small and medium-sized enterprises (SMEs), as it enables the collection, classification, and recording of basic financial data, as well as the presentation of financial statements that provide a true and fair view of Zongo Métal's assets, financial position, and results as of the balance sheet date.**

**Keywords: Customers, suppliers, competitors, partners, entity, accounting**

## I. INTRODUCTION

### I.1. Problématique

Le système actuel est marqué par la globalisation et l'internationalisation des espaces économiques. Cette mutation engendre une forte concurrence entre les sociétés africaines, notamment de la République Démocratique du Congo (RDC).

Les Petites et Moyennes Industries (PMI) font face à des défis de gestion financière liés à la complexité des opérations, à la manque de formation en comptabilité et l'absence d'un service comptable structuré.

La comptabilité étant un organe moteur jouant un rôle essentiel dans la gestion financière d'une entreprise et sa mise en place au sein de cette entité pourra être un élément majeur pour assurer sa pérennité et croissance.

Dans le contexte économique actuel, les PME et PMI sont confrontées à de nombreux défis, tels que la concurrence accrue, l'évolution des réglementaires financières, fiscales et la tenue de comptabilité à partie double, ainsi que la nécessité de prendre des décisions éclairées pour optimiser.

Pour plus de rentabilité et de compétitivité, la gestion de Zongo Métal situé dans le Territoire de Mbanza-Ngungu au Kongo Central en RDC doit intégrer harmonieusement les 6 fonctions principales de l'entreprise de Henry FAYOL, à savoir : fonction technique (production, transformation), fonction commerciale (achats, vente), fonction financière (recherche de gestion des capitaux), fonction sécurité (protection des biens et personnes), fonction comptable (établissements des documents comptables, caracul des coûts) et fonction administrative (direction, prévision, coordination et contrôle) selon Henry FAYOL [1]. Par ailleurs, cette typologie s'inscrit dans le contexte industriel du début du 21<sup>ème</sup> Siècle, actuellement les entreprises présentent des découpages faisant apparaître de nouvelles fonctions telles que : la fonction recherche et développement (recherches et études), la fonction qualité (conformité des produits aux règles de fabrication), la fonction ressources humaines (rémunération, recrutement, de la formation, etc.).

Ainsi, l'entreprise, pour atteindre ses objectifs, doit prendre en compte tous paramètres susceptibles d'agir sur son fonctionnement afin de garantir son efficacité.

Vu ce qui précède, deux (2) questions suivantes méritent d'être posées :

- Comment peut-on améliorer la gestion financière d'une PMI en mettant en place un service comptable ?
- Quels sont les avantages et les défis de cette mise en place dans le contexte de Zongo Métal ?

### I.2. Hypothèses

- L'implémentation d'un service comptable structuré améliore significativement la gestion d'une PMI.
- La mise en place d'un service comptable permet d'augmenter la transparence et la fiabilité des informations financières. Son absence dans les PME, notamment Zongo Métal, entraîne des erreurs de gestion et des difficultés de prise de décision.

### I.3. Objectifs

- Analyser les défis de gestion financière dans les PME, en se concentrant sur Zongo Métal ;
- Évaluer l'impact de la mise en place d'un service comptable sur la gestion financière ;

- Proposer des solutions et des recommandations pour améliorer la gestion comptable et financière dans ce type d'entreprises ;
- Identifier les bénéfices de la comptabilité comme outil de contrôle et de prise de décision.

## II. PRÉSENTATION ENVIRONNEMENTALE D'UNE ENTITÉ ET MÉTHODOLOGIE

### II.1. PRÉSENTATION ENVIRONNEMENTALE D'UNE ENTITÉ

#### II.1.1. Environnement de l'entité

L'environnement de l'entreprise désigne l'ensemble complexe des facteurs internes et externes qui ont une incidence sur les décisions de l'entreprise et sur l'évolution de son activité.

François MARTICOTTE et Jean PERRIEN rappellent que : « Selon Henry MINTZBERG, plus l'environnement est dynamique et plus sa structure organisationnelle devient dynamique. Les entreprises qui réussissent dans des environnements instables tendent à :

- adopter des dispositions pour réduire l'incertitude ;
- avoir un niveau relativement élevé de différenciation interne ; et
- avoir un niveau relativement élevé d'intégration par l'utilisation de processus flexibles et participatifs plutôt que formalisés » [2].

Il s'avère impérieux de souligner qu'une entreprise se constitue autour d'un macro-environnement, méso-environnement et micro-environnement.

Selon le modèle PESTEL, les composantes du macro-environnement d'une entité sont : politique (protection sociale, protection fiscales...), économique (taux de croissance, inflation, taux d'intérêt des banques...), socio-culturel, technologique, environnemental et légal [3].

Son analyse (politique, économique, socio-culturelle, technologique, environnementale, légale) est une étude de l'environnement de l'entreprise.

#### II.1.2. Caractéristiques de l'environnement de l'entité

L'environnement de l'entreprise se compose de 4 éléments fondamentaux :

- **Les clients** : on entend par client, celui à qui l'entreprise vend à crédit des biens et services et promet de payer à une échéance fixée d'avance [4]. On parle de la créance de l'entreprise vis-à-vis du client ou de la dette du client vis-à-vis de l'entreprise. La clientèle est l'élément principal de l'environnement de l'entreprise. Les clients expriment leurs attentes et besoins que l'entreprise se doit d'identifier grâce à une segmentation de son marché. L'entreprise cible les consommateurs avec des différenciations ou une politique de prix.
- **Les fournisseurs** : Le fournisseur est celui auprès de qui l'entreprise a l'habitude de se procurer des biens qui peuvent être des actifs immobilisés ou des stocks de marchandises, des fournitures, des services,... [5]. Il a un pouvoir de négociation qui impacte immédiatement l'activité de l'entreprise. Le fournisseur peut imposer les prix qu'il souhaite aux entreprises clientes s'il est dans une situation de monopole. À contrario, plusieurs fournisseurs sur le marché amènent à pratiquer une politique de prix compétitive, avantageuse pour le développement de la clientèle d'une entreprise.
- **Les concurrents** : au sens courant, la concurrence correspond à une situation de marché dans laquelle plusieurs vendeurs ou acheteurs d'un même produit se confrontent [6].

Au sens économique, elle décrit une structure de marché où vendeurs et acheteurs sont en nombre suffisant pour qu'aucun n'ait le pouvoir d'exercer une influence sur le prix. Dans ce cas, l'offre et la demande déterminent le prix d'équilibre du marché qui s'impose à tous. D'après le Petit Larousse Illustré, la concurrence est définie comme une rivalité d'intérêt

provoquant une compétition entre plusieurs personnes, en partie entre commerçants ou industries qui sont entrains d'attirer à eux la clientèle par les meilleures conditions de prix et de qualité [7].

- **Les partenaires** : certains intermédiaires professionnels, tels que les partenaires (réseau de communication, distributeurs, ...) sont nécessaires pour l'activité des entreprises.

En économie, un partenaire est une personne, un groupe, une collectivité, un organisme ou une entité avec laquelle on s'associe ou on s'allie pour réaliser une action commune dans une affaire, une entreprise, une négociation [8].

## II.2. MÉTHODOLOGIE ET PRÉSENTATION DU CADRE D'ÉTUDE

### II.2.1. Méthodologie

#### II.2.1.1. Méthodes et techniques

La méthode descriptive a permis de faire une description des données avant leur traitement. La méthode historique a permis de récolter les faits ayant trait à cette étude.

La technique documentaire a aidé de consulter des archives, ouvrages et autres documents pouvant permettre de mieux appréhender cette étude. La technique d'interview a permis d'entrer en contact physique avec certains responsables de l'entité Zongo Métal pour un échange fluctué.

#### II.2.1.2. Outils de collecte de données

Le questionnaire est compté parmi les divers outils de collecte des données ou informations. Celui-ci a été utile dans la réalisation de cette recherche. Il a scindé les données collectées en trois parties :

- *La monographie de l'entité* : Elle a permis à décrire l'historique, le domaine d'activités et les différents services de l'entreprise Zongo Métal mis à la disposition de ses éventuels clients.
- *L'étude du micro-environnement de l'entreprise* : Elle a permis d'étudier le micro-environnement l'entité Zongo Métal en partant des clients, fournisseurs, concurrents aux partenaires sans oublier les facteurs de marketing mix c'est-à-dire tout ce qui est en rapport avec les services proposés, le système de communication adopté par cette entreprise ainsi que sa politique générale. En plus, cette étude a nous permis d'avoir une idée sur l'effectif de cette entité, sa masse salariale, le statut des employés (permanent ou variable) et finalement sur les critères de recrutement.
- La mise en place de la comptabilité au sein de l'entité Zongo Métal : Elle a permis d'avoir une idée générale sur :
  - la tenue effective de la comptabilité au sein de cette structure ;
  - son fonctionnement ;
  - la gestion de ses flux entrants tout comme sortants ;
  - l'établissement de ses états financiers de synthèse (Bilan, le compte de résultats, tableau des flux de trésorerie et notes annexes), et
  - les solutions envisagées à mettre en place pour une bonne tenue de la comptabilité enfin d'améliorer la gestion voire le fonctionnement de l'entité Zongo Métal.

#### II.2.1.3. Sujets interrogés

Les personnes qui ont été soumises à ce questionnaire lors de la collecte des informations sont : Monsieur Georges ZONGO MUNSANGANI et Madame Générose NLANDU KIMPEMBE respectivement Promoteur et Secrétaire de cette entité.

### II.2.2. Présentation de Zongo Métal

#### II.2.2.1. Historique

L'histoire de l'entité Zongo Métal est liée à la personne de son promoteur Monsieur Georges ZONGO MUNSANGANI. Cette entreprise a vu le jour en 1993 sur l'avenue Nzenza jadis avec comme activité principale la soudure et l'ajustage.

À partir de 2021, elle a connu une expansion dans ses réalisations. Elle a commencé à fabriquer des diverses machines ou création des pièces par commandes (microcossettes, brouettes, pièces de rechange, etc.).

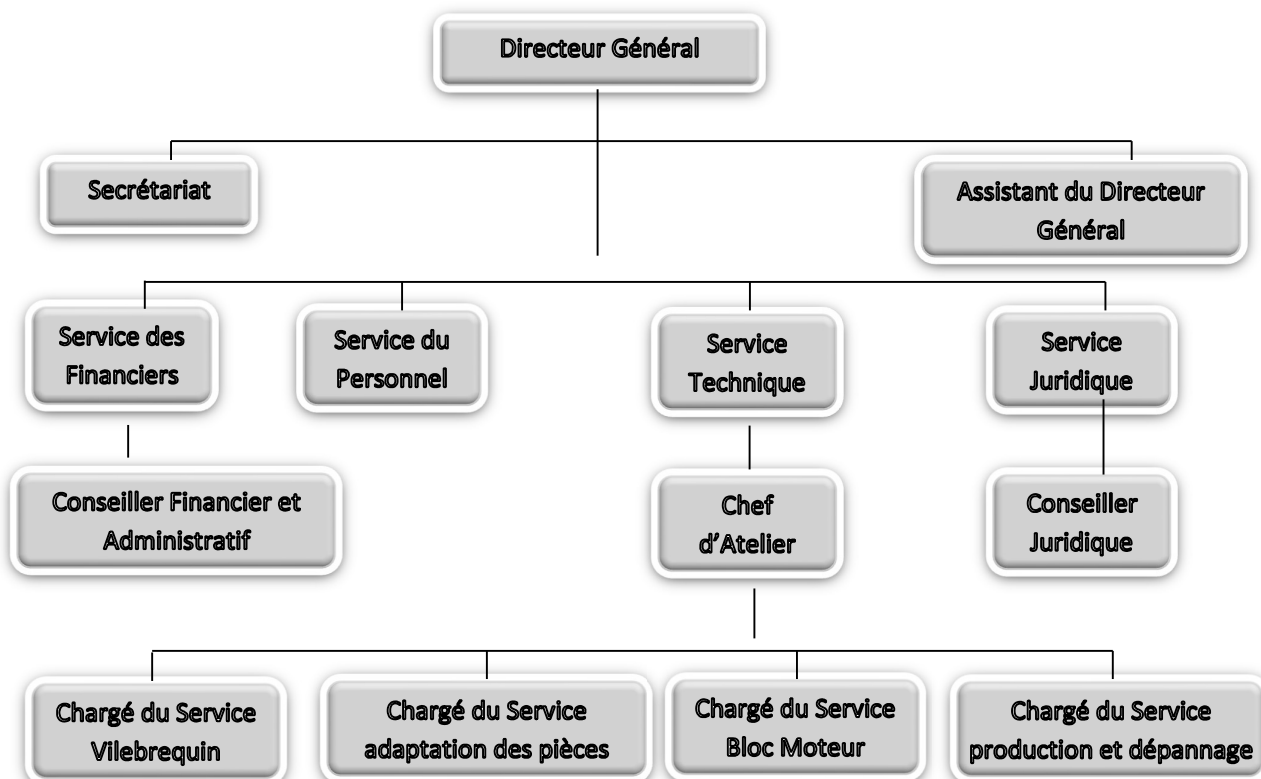
### II.2.2.2. Caractéristiques de l'environnement de l'entité Zongo Métal

Les clients de Zongo Métal sont parsemés à travers la RDC (Kinshasa, Muanda, Tshela, Lubumbashi, Bandundu, Matadi, Mbanza-Ngungu, etc.). Elle s'approvisionne en matières et fournitures à Kinshasa ou surplace dans les établissements Congo Futur (fournisseurs).

Sa concurrente directe reste la Société Commerciale des Ports et Transports, en sigle SCPT, ex-ONATRA, mais celle-ci a de problème opérationnel ou fonctionnel.

Les partenaires sont rares pour venir à son secours hormis le Professeur Val MASAMBA, la Banque Mondiale.

### II.2.2.3. Cadre organique



Source : Archives de la Direction Générale de Zongo Métal, 2026.

Il sied de noter que l'entité Zongo Métal travaille avec un comptable indépendant qui vient souvent à la clôture de l'exercice comptable.

### III. RÉSULTATS

#### III.1. PROCESSUS DE LA MISE EN PLACE D'UN SERVICE COMPTABLE AU SEIN DE ZONGO MÉTAL

##### III.1.1. Ressources facilitatrices de mise en place d'un service comptable

###### III.1.1.1. Systèmes de gestion

Les Systèmes de Gestion Intégrée (ERP) sont des outils puissants qui intègrent différents processus de l'entreprise, y compris la comptabilité. Ils permettent de centraliser les données financières, de simplifier les flux de travail et d'améliorer la visibilité sur les performances financières de l'entité.

- **Guides et manuels de comptabilité** : Il existe de nombreux guides ainsi que les manuels de comptabilité destinés spécialement aux PME et/ ou PMI. Ces ressources fournissent des informations détaillées sur les principes comptables, les procédures de comptabilisation, les rapports financiers et les bonnes pratiques. Ils peuvent être utilisés comme références pour aider à comprendre les concepts comptables et à appliquer les normes appropriées.
- **Recours aux services d'Experts-Comptables** : Collaborer avec un Expert-Comptable ou un cabinet d'experts comptables spécialisé dans les PME et/ ou PMI peut être extrêmement bénéfique. Ces professionnels peuvent apporter leur expertise pour : mettre en place un système comptable adapté aux besoins spécifiques de Zongo Métal, assurer la conformité de ses états financiers aux réglementations et normes du Système Comptable OHADA, et fournir des conseils stratégiques en matière de gestion financière au niveau de la Direction Générale.
- **Formations et unités d'enseignement ou cours en ligne** : Il existe une variété de formations et d'unités d'enseignement en ligne axés sur la comptabilité. Ses ressources offrent des modules d'apprentissage structurés sur les PMI voire les PME.
- **Réseaux professionnels et associations** : La participation de l'entité Zongo Métal dans des réseaux professionnels et/ ou des associations liées à la comptabilité peut être précieuse. De nos jours, ces plateformes offrent des opportunités de partage de connaissances, conseils pratiques et contacts avec d'autres professionnels des options disponibles avant de sélectionner les ressources et les outils les mieux adaptés à Zongo Métal.

###### III.1.1.2. Outils facilitateurs de mise en place d'un service comptable

###### - États financiers

- **Le Bilan** : C'est une photographie ou un instantané de la situation patrimoniale de l'entreprise à un moment donné. Il est composé de deux parties [9]. La partie de gauche recense tout ce que l'entreprise possède ou actif et la partie de droite recense tout ce qu'elle doit ou passif.

Voici son modèle conformément aux normes du Système Comptable OHADA :

	Actif	Bilan au ...	Passif	
Cycle d'investissement	→	<b>ACTIF IMMOBILISÉ</b> - Immobilisations incorporelles - Immobilisations corporelles - Immobilisations financières	<b>RESSOURCES STABLES</b> - Capitaux Propres - Dettes Financières	↖ Financement
Cycle d'exploitation	→	<b>ACTIF CIRCULANT</b> - Actif Circulant AO - Actif Circulant HAO	<b>PASSIF CIRCULANT</b> - Actif Circulant AO - Actif Circulant HAO	
Cycle de trésorerie	→	<b>TRÉSORERIE-ACTIF</b> <b>Total</b>	<b>TRÉSORERIE-PASSIF</b> <b>Total</b>	

- **Le compte de résultat** : C'est un tableau qui recense les produits et les charges de l'entreprise au terme d'un exercice, en général l'année. Il retrace les mouvements « entrée » ou « sortie » de liquidités de l'exercice [10]. Le classement des produits et des charges permet d'établir des soldes intermédiaires de gestion en cascade dans les conditions définies par le système comptable OHADA. A l'opposé du bilan, ce compte de résultat présente le film de l'activité de l'entreprise.
- **Le tableau des flux de trésorerie**

Voici son modèle conformément aux normes du SCOHADA :

REF	LIBELLES	Note	Exercice N	Exercice N-1
ZA	Trésorerie nette au 1er janvier (Trésorerie actif N-1 - trésorerie passif N-1)	A		
	<b>Flux de trésorerie provenant des activités opérationnelles</b>			
FA	Capacité d'Autofinancement Globale (CAFG)			
FB	(-) Variation actif circulant HAO			
FC	(-) Variation des stocks			
FD	(-) Variation des créances			
FE	(+) Variation du passif circulant			
	<b>Variation du BF lié aux activités opérationnelles (FB+FC+FD+FE) : .....</b>			
ZB	<b>Flux de trésorerie provenant des activités opérationnelles (somme FA à FE)</b>	<b>B</b>		
	<b>Flux de trésorerie provenant des activités d'investissements</b>			
FF	Décaissements liés aux acquisitions d'immobilisations incorporelles			
FG	(-) Décaissements liés aux acquisitions d'immobilisations corporelles			
FH	Décaissements liés aux acquisitions d'immobilisations financières			
FI	(+) Encaissements liés aux cessions d'immobilisations incorporelles et corporelles			
FJ	(+) Encaissements liés aux cessions d'immobilisations financières			
ZC	<b>Flux de trésorerie provenant des activités d'investissement (somme FF à FJ)</b>	<b>C</b>		
	<b>Flux de trésorerie provenant du financement par les capitaux propres</b>			
FK	(+) Augmentations de capital par apports nouveaux			
FL	(+) Subventions d'investissement reçues			
FM	(-) Prélèvements sur le capital			
FN	(-) Dividendes versés			
ZD	<b>Flux de trésorerie provenant des capitaux propres (somme FK à FN)</b>	<b>D</b>		
	<b>Trésorerie provenant du financement par les capitaux étrangers</b>			
FO	(+) Emprunts			
FP	(+) Autres dettes financières			
FQ	(-) Remboursements des emprunts et autres dettes financières			

ZE	Flux de trésorerie provenant des capitaux étrangers (somme FO à FQ)	E			
ZF	Flux de trésorerie provenant des activités de financement (D+E)				
ZG	VARIATION DE LA TRESORERIE NETTE DE LA PERIODE (B+C+F)	G			
ZH	Trésorerie nette au 31 Décembre (G+A) Contrôle : Trésorerie actif N - trésorerie passif N =	H			

- **Les notes annexes** : Elles font partie intégrante des états financiers et permettent de compléter voire commenter l'information donnée par les 3 états financiers précédents Elles tiennent compte de toutes les informations utiles à la prise de décision en vertu de la convention de l'importance significative [11].

Toute information inscrite dans les notes annexes ne peut pas se substituer à une inscription dans le bilan et le compte de résultat.

Les éléments d'information chiffrés des notes annexes sont établis selon les mêmes principes et dans les mêmes conditions que ceux du Bilan et du Compte de résultat.

Les notes annexes doivent comporter obligatoirement une déclaration explicite de conformité et sont déclarées conformément au SYSCOHADA.

### III.1.1.3. Usage des logiciels comptables

L'utilisation des outils tels que le logiciel comptable présente plusieurs avantages suivants par rapport à une comptabilité manuelle : précision accrue, gain de temps, organisation et classement ordonné des données, suivi en temps réel, automatisation des tâches répétitives, etc.

- **Précision accrue** : les logiciels comptables automatisent les calculs mathématiques et arithmétiques réduisent les erreurs potentielles humaines.

En effet, les risques de saisie incorrecte des chiffres, de calculs erronés ou de mauvaise interprétation des données sont minimisés. Cela améliore la fiabilité des enregistrements comptables.

- **Gain de temps** : les tâches manuelles telles que la saisie manuelle des transactions, la préparation des états financiers et l'équilibrage des livres comptables peuvent être longues et fastidieuses.

Certes, les logiciels comptables automatisent ce processus. Ceci permet de gagner en temps et les travaux de fin d'exercice sont simplifiés.

- **Organisation et classement des données** : les logiciels comptables fournissent une structure organisée pour enregistrer les articles opérations préétablis pouvant faciliter la recherche ou le contrôle. Ces données sont accessibles en cas d'éventuelle vérification.

Cette organisation permet une meilleure organisation des données comptables et une navigation plus efficace dans les enregistrements.

- **Suivi en temps réel** : les logiciels comptables offriront une vision en temps réel de la situation financière de l'entreprise Zongo Métal. Les transactions seront enregistrées immédiatement. Ils permettront financièrement à tout moment aux dirigeants, notamment le Promoteur, de prendre des décisions éclairées basées sur des informations au moment opportun.

- **Automatisation des tâches répétitives** : les logiciels comptables permettent d'automatiser de nombreuses tâches répétitives telles que la facturation, le suivi des paiements, la conciliation bancaire, la génération de rapports financiers, etc. Ceci permet de réduire la charge de travail administratif et de se concentrer davantage sur des tâches à plus forte valeur ajoutée.

- **Analyse et rapports financiers** : les logiciels comptables offrent des fonctionnalités avancées d'analyse et de génération de rapports financiers. Ils permettent de créer des rapports personnalisés, des tableaux de bord financiers et d'effectuer des

analyses comparatives dans le but d'évaluer la performance de l'entreprise. Ils facilitent l'interprétation des données et la prise de décisions stratégiques.

- **Conformité réglementaire** : les logiciels comptables sont souvent conçus pour se conformer aux réglementations et aux normes comptables en vigueur dans le pays (RDC) ou espace régional comptable (OHADA). Ils peuvent générer des états financiers conformes aux exigences légales et faciliter la préparation des tests fiscaux. Cela réduit le risque de non-conformité et facilite les processus de vérification et d'audit.

## III.2. RISQUE DE NON-CONFORMITE DE TENUE COMPTABILITE

### III.2.1. Erreurs de saisie et d'enregistrement

Lorsque les transactions sont saisies manuellement, il existe un risque d'erreurs de saisie des chiffres, de duplications ou d'omissions. Cela peut entraîner des incohérences dans les enregistrements comptables et des erreurs dans les rapports financiers. Les erreurs de saisie peuvent également entraîner des problèmes de rapprochement bancaire, de suivi des paiements et de gestion des comptes clients et fournisseurs.

### III.2.2. Manque de traçabilité

Avec une comptabilité manuelle, il peut être difficile de retracer et de documenter toutes les transactions de manière adéquate. L'absence de pistes d'audit claires peut rendre difficile la vérification des transactions, la résolution des écarts et la détection de fraudes éventuelles. Cela peut entraîner des problèmes de conformité avec les réglementations financières et fiscales.

### III.2.3. Non-respect des normes comptables

Les normes comptables évoluent régulièrement, et il est essentiel pour l'entreprise Zongo Métal de s'y conformer. Cependant, avec une comptabilité manuelle, il y a un risque de fraude accrue, difficulté à répondre aux exigences de vérification et d'audit.

- **Risques de fraude accrue** : la comptabilité manuelle peut créer des opportunités pour des actes frauduleux. Le logiciel est capable de séparer les entrées et de séparation d'autres tâches. Ceci apparaît un travail de titan avec les enregistrements comptables manuels.
- **Difficulté à répondre aux exigences de vérification et d'audit** : lorsqu'une entreprise est soumise à une vérification ou à un audit externe, une comptabilité manuelle peut rendre le processus plus complexe et plus long. Les auditeurs peuvent rencontrer des difficultés pour retracer et vérifier les transactions, ce qui peut entraîner des retards supplémentaires et des coûts supplémentaires pour l'entreprise.

## III.3. PROCESSUS DE LA MISE EN PLACE D'UN SERVICE COMPTABLE À ZONGO METAL

Après avoir évalué les besoins de l'entreprise, il convient de choisir un logiciel. La démarche consiste à aller des solutions de comptabilité générale aux logiciels plus complets comprenant des fonctions de facturation, de gestion des stocks... en plus, la configuration du logiciel comptable une fois choisi, il est temps de le configurer en fonction des besoins de l'entreprise. Cela comprend la définition des paramètres de base tels que le Plan Comptable, les taxes applicables, les méthodes d'évaluation des stocks... Il est important de personnaliser le logiciel pour qu'il reflète les spécificités de l'entreprise.

### III.3.1. Création du Plan Comptable

Le Plan Comptable est une structure organisée des comptes utilisés pour enregistrer les transactions financières. Il est important de créer un Plan Comptable adapté à Zongo Métal, en tenant compte de sa structure organisationnelle, de ses activités et de ses besoins de reporting. Ce plan doit être cohérent, clair et conforme aux normes comptables applicables (OHADA).

À niveau, les formations ou séminaires ou encore atelier à suivre en relation avec la comptabilité permettront de déterminer les catégories de comptes nécessaires à utiliser dans votre Plan Comptable Spécifique de l'entité Zongo Métal.

- *Numérotation des comptes* : À cette étape, il sera question d'assignation des numéros de comptes à chaque catégorie et sous-catégorie de Plan Comptable Spécifique de l'entité Zongo Métal. Une approche courante consiste à utiliser un système de numérotation à plusieurs chiffres, où les chiffres de gauche représentent la catégorie principale et les chiffres de droite représentent les sous-catégories.  
**Par exemple** : Tout en gardant les comptes principaux du Système Comptable OHADA, les comptes d'actifs peuvent commencer par le chiffre 1, les comptes de passifs par le chiffre 2, et ainsi de suite.
- *Choix des comptes* : C'est phase d'identification des comptes individuels à inclure dans chaque catégorie et sous-catégorie de Plan Comptable Spécifique de l'entité Zongo Métal.  
**Par exemple** : Dans la catégorie des actifs, on peut inclure des comptes tels que les comptes bancaires, les comptes clients, les stocks, les immobilisations, etc. Ensuite, il question de bien comprendre les types de transactions que l'entité Zongo Métal effectue et créer des comptes spécifiques pour les enregistrer.
- *Terminologie et descriptions* : Il est bon d'utiliser une terminologie claire et cohérente pour nommer les comptes dans le Plan Comptable Spécifique de l'entité Zongo Métal. Les intitulés (noms) des comptes doivent être suffisamment descriptifs pour faciliter l'identification de type d'opération ou d'élément financier associé. Il sied de noter que les besoins de l'entreprise évoluent toujours. Il faut que le Plan Comptable Spécifique de Zongo Métal soit conforme aux normes en vigueur.  
**Par exemple** : Les normes comptables généralement reconnues telles le Système Comptable OHADA ou « International Financial Reporting Standards » (IFRS) ou encore « Generally Accepted Accounting Principles » (GAAP) qui ont des exigences spécifiques en matière de classification et de présentation des informations financières. Les premières normes comptables sont en vigueur depuis 1992 dans une partie de l'Afrique, les deuxièmes en Europe depuis 2005 et les troisièmes en Amérique.
- *Documentation et communication* : Une fois que le Plan Comptable Spécifique de l'entité Zongo Métal, il devra être documenté de manière claire et concise. Pour ce faire, tous les membres de service comptable devront comprendre la structure et les comptes de ce Plan Comptable. Il peut être utile de fournir une liste des comptes avec des descriptions pour une référence facile.

Il sied de souligner que la création d'un Plan Comptable Spécifique de Zongo Métal est une étape initiale, mais il peut être ajusté et modifié au fil du temps en fonction de ses besoins. Il est également recommandé de consulter des Experts Comptables ou des professionnels de comptabilité et finance pour obtenir des conseils supplémentaires et s'assurer que ce Plan Comptable Spécifique est bien adapté à Zongo Métal.

### III.3.2. Formation du personnel

Une fois que le logiciel comptable est configuré et le plan comptable créé, il est essentiel de former le personnel à son utilisation. Cela peut inclure des sessions de formation sur les fonctionnalités du logiciel, les processus comptables, l'enregistrement des transactions, la génération de rapports, etc. La formation permettra au personnel de comprendre et d'utiliser efficacement le logiciel comptable.

### III.3.3. Établissement de procédures et de contrôles internes

Pour assurer une comptabilité fiable et précise, il est nécessaire d'établir des adresses et des contrôles internes appropriés. Cela peut inclure la définition des responsabilités, la séparation des tâches, l'approbation des transactions, la vérification des soldes, la supervision des processus...

En effet, les contrôles internes aident à prévenir les erreurs, les fraudes et les incohérences dans les enregistrements comptables.

### III.3.4. Suivi et évaluation

Une fois la comptabilité mise en place, il est important de la surveiller régulièrement pour s'assurer de sa conformité et de son bon fonctionnement. Cela comprend le suivi des transactions, la conciliation bancaire, l'examen des rapports financiers, l'identification des écarts, etc.

Les évaluations périodiques permettent d'identifier les améliorations nécessaires et d'ajuster les processus comptables si nécessaire.

Il est recommandé de consulter un Expert-Comptable ou un professionnel de la comptabilité et finance pour obtenir des conseils spécifiques et adaptés à la situation de la PME/ PMI lors de la mise en place d'une comptabilité.

## IV. CONCLUSION

Au terme de cette étude intitulée « Mise en place d'un service comptable et amélioration de la gestion financière dans les Petites et Moyennes Industries : Étude de Cas de Zongo Métal », il s'est dégagé un constat amer. Cette entité dispose un organigramme, sans service comptable. Or ce dernier est comparable au cœur dans un corps humain grâce la comptabilité, outil par excellence capable de déterminer le résultat à une période bien définie.

En effet, la mise en place de ce service est une étape cruciale pour assurer une gestion financière efficace et transparente. En suivant les étapes mentionnées précédemment, l'entité Zongo Métal peut établir un système comptable répondant à ses besoins spécifiques.

L'engagement d'un comptable qualifié à temps plein, la sélection du bon logiciel comptable, la configuration adéquate, la création d'un Plan Comptable approprié et la formation du personnel sont des éléments de base de ce processus. De plus, la migration des données existantes, l'établissement de procédures et de contrôles internes solides, ainsi que le suivi régulier et l'évaluation de la comptabilité sont essentiels pour garantir son efficacité et son intégrité.

Il va sans dire que la mise en place d'un service comptable efficace est un pilier essentiel pour améliorer la gestion financière des PMI. L'étude de cas de Zongo métal montre que la structure et la professionnalisation du service comptable permettent d'augmenter la transparence, la précision et la prise de décision rationnelle au moment opportun. Cette amélioration contribue à la croissance, à la stabilité et à la compétitivité de l'entreprise.

En somme, la comptabilité ne doit plus être vue comme un simple outil de suivi, mais comme un pilier stratégique pour la gestion financière des PMI.

### Références

- [1] VERLHULST P.A., *Cours d'économie de l'entreprise industrielle*, Ed. C.R.P., Kinshasa, 1999.
- [2] MARTICOTTE F. et PERRIEN J., « Les déterminants de la structure du département de Marketing », In *Recherche et application en Marketing*, Vol. 10, N°1, 1995.
- [3] [https://bpifrance-creation.fr/elabor...le Coin des Entrepreneurs](https://bpifrance-creation.fr/elabor...le-Coin-des-Entrepreneurs), le média de référence pour les entrepreneurs pages constatées le 02 juin 2026 à 15 heures 33 minutes
- [4] MUTATATYI F., *Comptabilité Financière*, Ed. Feu Torrent, Kinshasa, 2017.
- [5] MUYAMBA W., *Séminaire d'Organisation Comptable – CPCC*, Licence Spéciale, UPN, Kinshasa, 2022-2023.
- [6] <https://www.vie-publique.fr/fiches/270244-quest-ce-que-la-concurrence> pages constatées le 05 juin 2026 à 11 heures 56 minutes
- [7] *Dictionnaire le Larousse illustré*, Paris, 1990.
- [8] <https://fr.wikipedia.org/wiki> pages constatées le 04 juin 2026 à 14 heures 03 minutes

- [9] KINZONZI P.V. et PEROCHON C., *Comptabilité générale élémentaire*, Ed. Foucher, Paris, 1989.
- [10] BALLIVET J. et ROSSIGNOL A., *Gestion comptable - enregistreur*, Ed. Foucher, Paris, 2000.
- [11] DOBILL M., *Comptabilité OHADA Tome I : Comptabilité Générale*, Ed. KARTHALA et AECC, Paris, 2013.